



Statistische Berichte

# Verdienstindizes in Bayern im 3. Quartal 2024



N I 3 vj 3/2024  
Hrsg. im Dezember 2024  
Bestellnr. N1300C 202443

## Zeichenerklärung

- 0 mehr als nichts, aber weniger als die Hälfte der kleinsten in der Tabelle nachgewiesenen Einheit
- nichts vorhanden oder keine Veränderung
- / keine Angaben, da Zahlen nicht sicher genug
- Zahlenwert unbekannt, geheimzuhalten oder nicht rechenbar
- ... Angabe fällt später an
- X Tabellenfach gesperrt, da Aussage nicht sinnvoll
- ( ) Nachweis unter dem Vorbehalt, dass der Zahlenwert erhebliche Fehler aufweisen kann
- p vorläufiges Ergebnis
- r berichtigtes Ergebnis
- s geschätztes Ergebnis
- D Durchschnitt
- ≙ entspricht

## Auf- und Abrunden

Im Allgemeinen ist ohne Rücksicht auf die Endsummen auf- bzw. abgerundet worden. Deshalb können sich bei der Summierung von Einzelangaben geringfügige Abweichungen zu den ausgewiesenen Endsummen ergeben. Bei der Aufgliederung der Gesamtheit in Prozent kann die Summe der Einzelwerte wegen Rundens vom Wert 100 % abweichen. Eine Abstimmung auf 100 % erfolgt im Allgemeinen nicht.

## Publikationsservice

Das Bayerische Landesamt für Statistik veröffentlicht jährlich über 400 Publikationen. Das aktuelle Veröffentlichungsverzeichnis ist im Internet als Datei verfügbar, kann aber auch als Druckversion kostenlos zugesandt werden.

### Kostenlos

ist der Download der meisten Veröffentlichungen, z.B. von Statistischen Berichten (PDF- oder Excel-Format).

### Kostenpflichtig

sind alle Printversionen (auch von Statistischen Berichten), Datenträger und ausgewählte Dateien (z.B. von Verzeichnissen, von Beiträgen, vom Jahrbuch).

### Publikationsservice

 Alle Veröffentlichungen sind im Internet verfügbar unter [www.statistik.bayern.de/produkte](http://www.statistik.bayern.de/produkte)

## Impressum

### Statistische Berichte

bieten in tabellarischer Form neuestes Zahlenmaterial der jeweiligen Erhebung. Dieses wird, soweit erforderlich, methodisch erläutert und kurz kommentiert.

### Herausgeber, Druck und Vertrieb

Bayerisches Landesamt für Statistik  
Nürnberger Straße 95  
90762 Fürth

### Papier

Gedruckt auf umweltfreundlichem Papier, chlorfrei gebleicht.

### Vertrieb

E-Mail [vertrieb@statistik.bayern.de](mailto:vertrieb@statistik.bayern.de)  
Telefon 0911 98208-6311  
Telefax 0911 98208-96638

### Auskunftsdienst

E-Mail [info@statistik.bayern.de](mailto:info@statistik.bayern.de)  
Telefon 0911 98208-6563  
Telefax 0911 98208-96563

© **Bayerisches Landesamt für Statistik, Fürth 2024**  
Vervielfältigung und Verbreitung, auch auszugsweise, mit Quellenangabe gestattet.

**Hinweis:** Diese Druckschrift wird im Rahmen der Öffentlichkeitsarbeit der Bayerischen Staatsregierung herausgegeben. Sie darf weder von Parteien noch von Wahlwerbern oder Wahlhelfern im Zeitraum von fünf Monaten vor einer Wahl zum Zwecke der Wahlwerbung verwendet werden. Dies gilt für Landtags-, Bundestags-, Kommunal- und Europawahlen. Missbräuchlich ist während dieser Zeit insbesondere die Verteilung auf Wahlveranstaltungen, an Informationsständen der Parteien sowie das Einlegen, Aufdrucken und Aufkleben parteipolitischer Informationen oder Werbemittel. Untersagt ist gleichfalls die Weitergabe an Dritte zum Zwecke der Wahlwerbung. Auch ohne zeitlichen Bezug zu einer bevorstehenden Wahl darf die Druckschrift nicht in einer Weise verwendet werden, die als Parteinahme der Staatsregierung zugunsten einzelner politischer Gruppen verstanden werden könnte. Den Parteien ist es gestattet, die Druckschrift zur Unterrichtung ihrer eigenen Mitglieder zu verwenden.

# Inhaltsverzeichnis

<b>Vorbemerkungen</b> .....	4
-----------------------------	---

## Abbildungen

1. Entwicklung des Real- und Nominallohnindex sowie des Verbraucherpreisindex in Bayern seit dem 1. Quartal 2021 .....	7
2. Entwicklung des Nominallohnindex für Vollzeitbeschäftigte in Bayern seit dem 1. Quartal 2023 nach Quintilen .....	7

## Tabellen

1. Real- und Nominallohnindex in Bayern seit 2016 .....	8
2. Nominallohnindex in Bayern im 3. Quartal 2024 nach Wirtschaftszweigen .....	9
3. Nominallohnindex in Bayern im 3. Quartal 2024 nach Geschlecht, Beschäftigungsumfang und beruflichem Ausbildungsabschluss .....	12
4. Nominallohnindex für Vollzeitbeschäftigte in Bayern im 3. Quartal 2024 nach Wirtschaftszweigen .....	13
5. Nominallohnindex für Vollzeitbeschäftigte in Bayern im 3. Quartal 2024 nach Geschlecht, beruflichem Ausbildungsabschluss und Quintilen .....	16
6. Index der durchschnittlichen Bruttomonatsverdienste in Bayern im 3. Quartal 2024 nach Wirtschaftszweigen .....	17
7. Index der durchschnittlichen Bruttostundenverdienste in Bayern im 3. Quartal 2024 nach Wirtschaftszweigen .....	20

## Vorbemerkungen

### Inhaltliche Schwerpunkte der Statistik

Die Verdiensterhebung wird mit dem Ziel durchgeführt, zuverlässige Daten über das Niveau, die Verteilung und die Veränderung der Bruttoverdienste von Arbeitnehmerinnen und Arbeitnehmern zu gewinnen. Sie hat die Vierteljährliche Verdiensterhebung sowie die alle vier Jahre durchgeführte Verdienststrukturerhebung abgelöst und wird seit dem Berichtsjahr 2022 monatlich durchgeführt. Im Vergleich zur vorherigen Vierteljährlichen Verdiensterhebung bietet die Verdiensterhebung eine deutlich höhere Qualität der Ergebnisse. So werden z. B. auch Kleinstbetriebe (weniger als zehn Beschäftigte) erfasst und zusätzlich zu Vollzeit-, Teilzeit- und geringfügig Beschäftigten auch alle weiteren Beschäftigungsarten wie beispielsweise Auszubildende und Altersteilzeitbeschäftigte abgebildet. Darüber hinaus wird zusätzlich der Wirtschaftsabschnitt A „Land- und Forstwirtschaft, Fischerei“ erfasst.

In der Verdiensterhebung werden Daten zu Verdiensten und Arbeitszeiten auf der Ebene einzelner abhängiger Beschäftigter erfasst. Neben persönlichen Angaben über die Arbeitnehmerinnen und Arbeitnehmer wie Geschlecht, Geburtsmonat und -jahr sowie Staatsangehörigkeit werden Merkmale über das Beschäftigungsverhältnis erhoben, wie z. B. die Dauer der Unternehmenszugehörigkeit sowie die Personengruppe und der Tätigkeitsschlüssel. Die Verdiensterhebung ermöglicht damit Aussagen über die Verteilung der Arbeitnehmerverdienste sowie über den Einfluss wichtiger Faktoren, die die individuelle Verdiensthöhe bestimmen. Da die Bruttomonatsverdienste gemeinsam mit den monatlichen Arbeitsstunden erfasst werden, können für alle Beschäftigten Bruttostundenverdienste berechnet werden. Die Bruttostundenverdienste werden für wichtige Statistiken ausgewertet, wie z. B. den Anteil von Niedriglohnbezieherinnen und Niedriglohnbezieher.

### Rechtsgrundlagen

Verdienststatistikgesetz (VerdStatG) vom 21. Dezember 2006 (BGBl. I S. 3291) in Verbindung mit dem Bundesstatistikgesetz (BStatG) vom 22. Januar 1987 (BGBl. I S. 462, 565) in der jeweils gültigen Fassung. Erhoben werden die Angaben zu § 4 Absatz 3 VerdStatG. Die Auskunftspflicht ergibt sich aus § 8 VerdStatG in Verbindung mit § 15 BStatG. Nach § 8 Absatz 1 VerdStatG sind die Inhaberinnen und Inhaber der in die Erhebung einbezogenen Erhebungseinheiten sowie die mit deren Leitung Beauftragten im Rahmen der ihnen übertragenen Aufgaben und Befugnisse auskunftspflichtig. Nach § 11a Absatz 2 BStatG sind grundsätzlich alle Unternehmen und Betriebe verpflichtet, ihre Meldungen auf elektronischem Weg an die Statistischen Ämter zu übermitteln. Hierzu sind die von den Statistischen Ämtern zur Verfügung gestellten Online-Verfahren zu nutzen.

### Erhebungsbereich, Erhebungsmethode und Zweck der Erhebung

Die Verdiensterhebung erfragt monatlich Arbeitsverdienste und Arbeitszeiten einzelner abhängiger Beschäftigungsverhältnisse bei örtlichen Einheiten (Betrieben), die nach der Klassifikation der Wirtschaftszweige, Ausgabe 2008 (WZ 2008), den Abschnitten A bis S angehören. Dies umfasst nahezu die gesamte Wirtschaft, d. h. die Land- und Forstwirtschaft, Fischerei, das Produzierende Gewerbe und den Dienstleistungsbereich.

In den Wirtschaftsabschnitten A bis S gemäß der WZ 2008 ohne den Abschnitt O und ohne den überwiegenden Teil des Abschnitts P werden die Daten durch eine direkte Befragung bei einer repräsentativen Stichprobe von Betrieben unter Auskunftspflicht erhoben (Primärerhebung). Die Daten für die beiden Wirtschaftsabschnitte O „Öffentliche Verwaltung, Verteidigung; Sozialversicherung“ (vollständig) und P „Erziehung und Unterricht“ (überwiegend) werden nicht direkt erhoben, sondern aus der Personalstandstatistik gewonnen (Sekundärnutzung). Zudem wird einzig für den ausgewählten und repräsentativen Berichtsmonat April eines jeden Jahres eine Vollimputation der Betriebe ohne sozialversicherungspflichtig Beschäftigte (aber mit mindestens einem geringfügig entlohnenden Beschäftigungsverhältnis) und die gebundene Hochrechnung durchgeführt, um eine möglichst vollständige Abdeckung der Grundgesamtheit zu erreichen und gleichzeitig den Beantwortungsaufwand so gering wie möglich zu halten.

Die Stichprobenerhebung (Primärerhebung) erfolgt bei rund 6 400 bayerischen Betrieben bzw. bei 58 000 Betrieben im gesamten Bundesgebiet. Dazu zählen vor allem Betriebe von Unternehmen oder auch Niederlassungen von Körperschaften, Stiftungen und Anstalten des öffentlichen Rechts mit mindestens einer sozialversicherungspflichtig beschäftigten Person. Seit dem Berichtsjahr 2023 wird ein rollierendes Stichprobenverfahren angewendet. Dies bedeutet, dass in jedem Jahr ein Teil der Erhebungseinheiten aus der Berichtspflicht entlassen wird, während stets in gleichem Umfang aktuell nicht berichtspflichtige Einheiten zur Meldung der Daten neu herangezogen werden. Mit dem Rotationsverfahren wird bei der Verdiensterhebung mittelfristig eine gerechte Lastenverteilung zwischen den Betrieben sichergestellt.

Die Verdiensterhebung dient u. a. dazu, geeignete Daten für die Mindestlohnkommission und die sonstige Mindestlohnforschung zur Verfügung zu stellen. Die Ergebnisse dienen ferner als Datengrundlage bei der Erfüllung diverser Verordnungen auf europäischer und nationaler Ebene sowie zur Berechnung wichtiger Indikatoren. Hierzu zählen u.a. die Berechnung des Arbeitnehmerentgelts der Volkswirtschaftlichen Gesamtrechnungen des Bundes und der Länder, der Arbeitskostenindex sowie die jährliche Berechnung des Verdienstabstands zwischen Frauen und Männern (Gender Pay Gap). Des Weiteren werden die Ergebnisse der Verdiensterhebung sowohl von der Arbeitgeberseite (Verbände) als auch von der Arbeitnehmerseite (Gewerkschaften) als Argumentationshilfe in Tarifvertragsverhandlungen herangezogen.

### **Verdienstindizes**

Auf Basis der Ergebnisse der Verdiensterhebung werden Indizes berechnet, die die reine Verdienstentwicklung darstellen. Die Verdienstindizes werden als Laspeyres-Kettenindex berechnet. Dabei wird die Struktur der Arbeitnehmerschaft aus dem jeweiligen Vorjahr übernommen. Die Indizes zeigen folglich, wie sich die durchschnittlichen Bruttoverdienste veränderten hätten, wenn im jeweiligen Vergleichszeitraum dieselbe Struktur der Arbeitnehmerschaft bestanden hätte wie im Vorjahr.

Berechnet wird zum einen der Nominallohnindex aus den Bruttomonatsverdiensten einschließlich Sonderzahlungen sowie weitere Verdienstindizes für Bruttomonats- und Bruttostundenverdienste jeweils ohne Sonderzahlungen. Zum anderen wird der Reallohnindex berechnet, indem der Nominallohnindex um die Preisentwicklung bereinigt wird. Die Preisentwicklung wird dabei durch den Verbraucherpreisindex berücksichtigt. Die Berechnung des Reallohnindex erfolgt nach folgender Formel:

$$\text{Reallohnindex} = \frac{\text{Nominallohnindex}}{\text{Verbraucherpreisindex}} \times 100$$

Die Verdienstindizes werden nach verschiedenen Gliederungsarten (Wirtschaftszweige, Geschlecht, Beschäftigungsumfang, beruflicher Ausbildungsabschluss) berechnet. Zudem werden die Verdienstindizes für Vollzeitbeschäftigte auch nach Quintilen ausgewiesen. Quintile teilen die Verdienste in fünf Größenklassen. Das erste Quintil umfasst das untere Fünftel der Beschäftigten auf der Verdiensteskala, das sind die 20 Prozent der Beschäftigten mit den niedrigsten Verdiensten. Das fünfte Quintil umfasst die 20 Prozent der Beschäftigten mit den höchsten Verdiensten.

### **Begriffsbestimmungen**

#### **Nominallohnindex**

Der Nominallohnindex zeigt die Entwicklung der Bruttomonatsverdienste einschließlich Sonderzahlungen aller Arbeitnehmerinnen und Arbeitnehmer. Aufgrund der Einbeziehung der Sonderzahlungen wie Urlaubs- oder Weihnachtsgeld sind mit dem Nominallohnindex nur Vergleiche zum gleichen Zeitraum des Vorjahres sinnvoll.

#### **Reallohnindex**

Beim Reallohnindex wird die Entwicklung der Verdienste der Preisentwicklung gegenübergestellt. Damit können auch Aussagen über die Kaufkraft getroffen werden.

**Index der durchschnittlichen Bruttomonats- und Bruttostundenverdienste**

Der Index der durchschnittlichen Bruttomonats- und Bruttostundenverdienste erfasst die Entwicklung der Verdienste ohne Sonderzahlungen von Vollzeitbeschäftigten.

**Verbraucherpreisindex**

Der Verbraucherpreisindex misst die durchschnittliche Preisentwicklung aller Waren und Dienstleistungen, die private Haushalte für Konsumzwecke kaufen.

Abb. 1

## Entwicklung des Real- und Nominallohnindex sowie des Verbraucherpreisindex in Bayern seit dem 1. Quartal 2021

Veränderung gegenüber dem Vorjahresquartal in Prozent

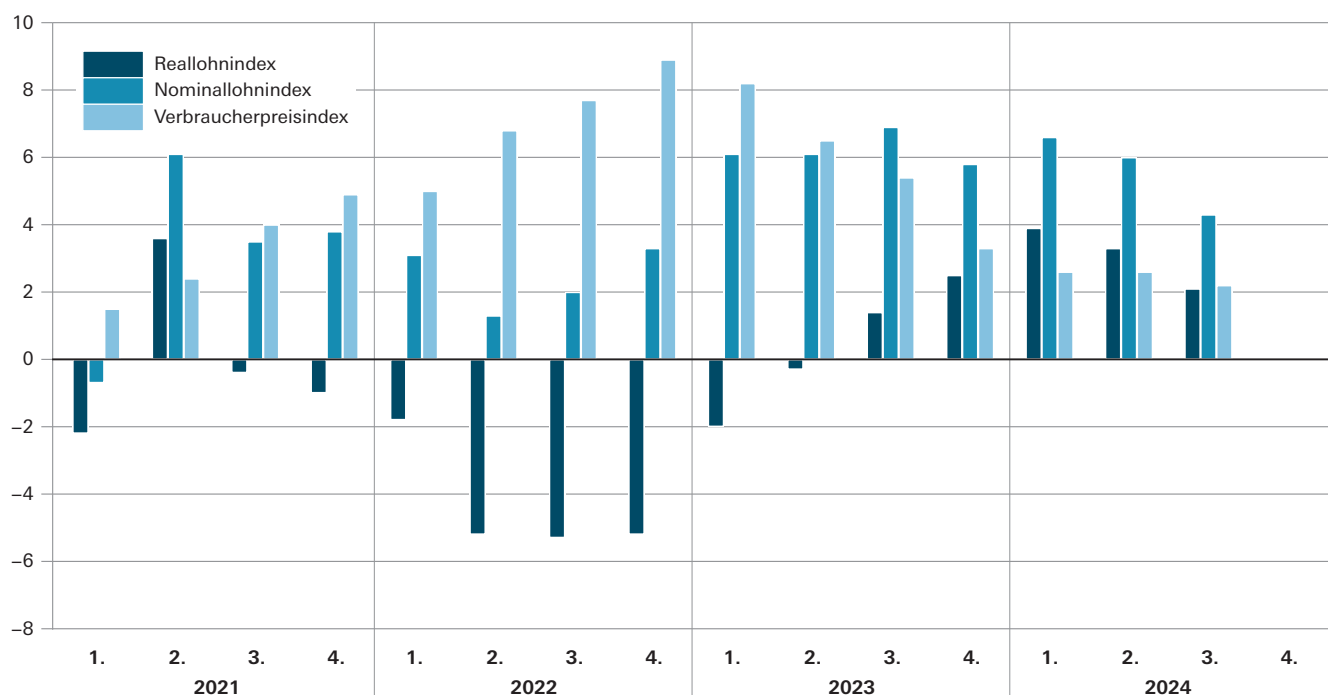
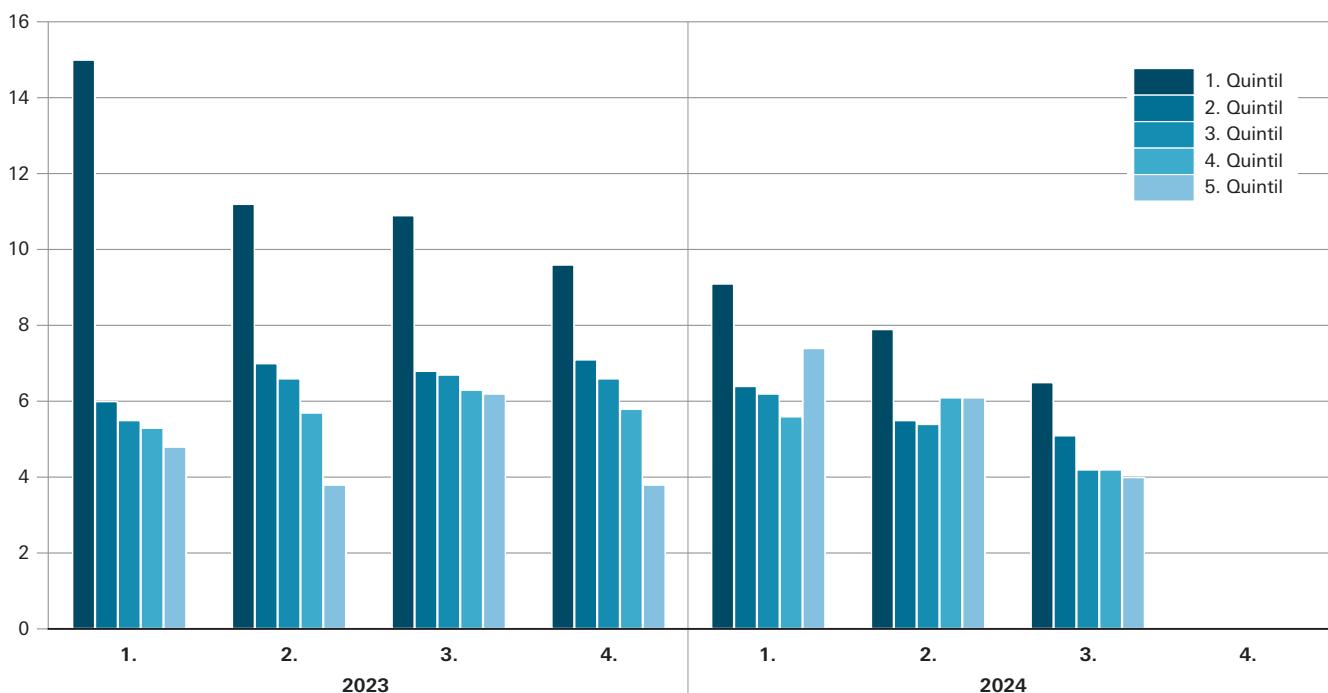


Abb. 2

## Entwicklung des Nominallohnindex für Vollzeitbeschäftigte in Bayern seit dem 1. Quartal 2023 nach Quintilen

Veränderung gegenüber dem Vorjahresquartal in Prozent



# 1. Real- und Nominallohnindex in Bayern seit 2016

Jahr, Quartal	Reallohnindex <sup>1)</sup>		Nominallohnindex <sup>1)</sup>		nachrichtlich: Verbraucherpreisindex <sup>2)</sup>
	2022 = 100	Veränderung zum Vorjahres- zeitraum in %	2022 = 100	Veränderung zum Vorjahres- zeitraum in %	Veränderung zum Vorjahres- zeitraum in %
2016 .....	103,1	1,4	88,3	2,0	0,5
2017 .....	103,8	0,7	90,3	2,3	1,6
2018 .....	105,4	1,5	93,5	3,5	2,0
2019 .....	106,3	0,8	95,7	2,4	1,5
2020 .....	104,3	- 1,9	94,4	- 1,4	0,5
2021 .....	104,5	0,2	97,6	3,4	3,2
2022 .....	100,0	- 4,3	100,0	2,5	7,1
2023 .....	100,3	0,3	106,2	6,2	5,9
2016 1. Quartal	98,5	2,5	83,4	2,8	0,3
2. Quartal	105,0	1,1	89,9	1,2	0,2
3. Quartal	98,2	1,1	84,6	1,9	0,7
4. Quartal	111,3	0,9	95,8	2,0	1,1
2017 1. Quartal	99,0	0,5	85,2	2,2	1,6
2. Quartal	106,2	1,1	92,3	2,7	1,5
3. Quartal	99,1	0,9	86,7	2,5	1,6
4. Quartal	111,8	0,4	97,7	2,0	1,6
2018 1. Quartal	100,3	1,3	87,7	2,9	1,6
2. Quartal	107,1	0,8	94,9	2,8	2,0
3. Quartal	101,1	2,0	90,4	4,3	2,2
4. Quartal	112,8	0,9	101,0	3,4	2,4
2019 1. Quartal	101,5	1,2	90,2	2,9	1,7
2. Quartal	108,4	1,2	97,8	3,1	1,8
3. Quartal	102,0	0,9	92,5	2,3	1,4
4. Quartal	113,6	0,7	102,7	1,7	1,0
2020 1. Quartal	101,6	0,1	92,0	2,0	1,9
2. Quartal	103,0	- 5,0	93,5	- 4,4	0,6
3. Quartal	100,5	- 1,5	90,7	- 1,9	- 0,5
4. Quartal	113,0	- 0,5	102,1	- 0,6	- 0,1
2021 1. Quartal	99,4	- 2,2	91,4	- 0,7	1,5
2. Quartal	106,7	3,6	99,2	6,1	2,4
3. Quartal	100,1	- 0,4	93,9	3,5	4,0
4. Quartal	111,9	- 1,0	106,0	3,8	4,9
2022 1. Quartal	97,6	- 1,8	94,2	3,1	5,0
2. Quartal	101,2	- 5,2	100,5	1,3	6,8
3. Quartal	94,8	- 5,3	95,8	2,0	7,7
4. Quartal	106,1	- 5,2	109,5	3,3	8,9
2023 1. Quartal	95,6	- 2,0	99,9	6,1	8,2
2. Quartal	100,9	- 0,3	106,6	6,1	6,5
3. Quartal	96,1	1,4	102,4	6,9	5,4
4. Quartal	108,7	2,5	115,9	5,8	3,3
2024 1. Quartal	99,3	3,9	106,5	6,6	2,6
2. Quartal	104,2	3,3	113,0	6,0	2,6
3. Quartal	98,1	2,1	106,8	4,3	2,2

<sup>1)</sup> Bruttomonatsverdienste einschließlich Sonderzahlungen aller Arbeitnehmerinnen und Arbeitnehmer (bis 2021: im Produzierenden Gewerbe und im Dienstleistungsbereich, ab 2022: in der Land- und Forstwirtschaft, Fischerei, im Produzierenden Gewerbe und im Dienstleistungsbereich).

<sup>2)</sup> Die hier ausgewiesenen Veränderungsraten beziehen sich auf den Verbraucherpreisindex zum Basisjahr 2020. Zur Ermittlung des Reallohnindex wurden für den Verbraucherpreisindex Quartalsdurchschnitte berechnet und eine Umbasierung vom Basisjahr 2020 auf das Basisjahr 2022 vorgenommen.

## 2. Nominallohnindex in Bayern im 3. Quartal 2024 nach Wirtschaftszweigen

Schlüssel- nummer WZ 2008	Wirtschaftszweige	Nominallohnindex <sup>1)</sup>	
		3. Quartal 2024	Veränderung gegenüber dem 3. Quartal 2023
		2022 = 100	in %
A-S	Land- und Forstwirtschaft, Fischerei, Produzierendes Gewerbe und Dienstleistungsbereich	106,8	4,3
A	Land- und Forstwirtschaft, Fischerei	111,5	6,4
A01	Landwirtschaft, Jagd und damit verbundene Tätigkeiten	112,1	6,4
A02	Forstwirtschaft und Holzeinschlag	109,2	5,8
A03	Fischerei und Aquakultur	107,8	6,6
B-S	Produzierendes Gewerbe und Dienstleistungsbereich	106,8	4,4
B-N	Produzierendes Gewerbe und wirtschaftliche Dienstleistungen	107,8	4,7
B-F	Produzierendes Gewerbe	108,9	4,2
B	Bergbau und Gewinnung von Steinen und Erden	106,7	7,7
B05	Kohlenbergbau	–	–
B06	Gewinnung von Erdöl und Erdgas	88,4	6,9
B07	Erzbergbau	–	–
B08	Gewinnung von Steinen und Erden, sonstiger Bergbau	107,1	7,6
B09	Erbringung von Dienstleistungen für den Bergbau und für die Gewinnung von Steinen und Erden	99,9	9,5
C	Verarbeitendes Gewerbe	109,0	4,2
C10	Herstellung von Nahrungs- und Futtermitteln	108,7	4,5
C11	Getränkeherstellung	108,9	4,2
C12	Tabakverarbeitung	–	–
C13	Herstellung von Textilien	111,7	11,5
C14	Herstellung von Bekleidung	102,2	6,0
C15	Herstellung von Leder, Lederwaren und Schuhen	103,6	5,6
C16	Herstellung von Holz-, Flecht-, Korb- und Korkwaren (ohne Möbel)	106,2	4,7
C17	Herstellung von Papier, Pappe und Waren daraus	107,3	10,1
C18	Herstellung von Druckerzeugnissen; Vervielfältigung von bespielten Ton-, Bild- und Datenträgern	113,6	11,7
C19	Kokerei und Mineralölverarbeitung	96,6	2,4
C20	Herstellung von chemischen Erzeugnissen	95,3	6,5
C21	Herstellung von pharmazeutischen Erzeugnissen	105,5	-0,1
C22	Herstellung von Gummi- und Kunststoffwaren	108,9	6,1
C23	Herstellung von Glas und Glaswaren, Keramik, Verarbeitung von Steinen und Erden	104,7	3,1
C24	Metallerzeugung und -bearbeitung	105,5	2,5
C25	Herstellung von Metallerzeugnissen	105,2	2,8
C26	Herstellung von Datenverarbeitungsgeräten, elektronischen und optischen Erzeugnissen	104,3	5,7
C27	Herstellung von elektrischen Ausrüstungen	108,1	5,3
C28	Maschinenbau	107,0	1,7
C29	Herstellung von Kraftwagen und Kraftwagenteilen	120,0	3,9
C30	Sonstiger Fahrzeugbau	107,6	6,5
C31	Herstellung von Möbeln	109,7	3,9
C32	Herstellung von sonstigen Waren	107,2	4,7
C33	Reparatur und Installation von Maschinen und Ausrüstungen	109,8	6,0

<sup>1)</sup> Bruttonomatsverdienste einschließlich Sonderzahlungen aller Arbeitnehmerinnen und Arbeitnehmer.

## Noch: 2. Nominallohnindex in Bayern im 3. Quartal 2024 nach Wirtschaftszweigen

Schlüssel- nummer WZ 2008	Wirtschaftszweige	Nominallohnindex <sup>1)</sup>	
		3. Quartal 2024	Veränderung gegenüber dem 3. Quartal 2023
		2022 = 100	in %
D	Energieversorgung	104,8	2,2
E	Wasserversorgung; Abwasser- und Abfallentsorgung und Beseitigung von Umweltverschmutzungen	107,9	5,0
E36	Wasserversorgung	103,2	4,2
E37	Abwasserentsorgung	108,2	5,8
E38	Sammlung, Behandlung und Beseitigung von Abfällen; Rückgewinnung	108,2	5,4
E39	Beseitigung von Umweltverschmutzungen und sonstige Entsorgung	112,6	-7,8
F	Baugewerbe	108,8	4,3
F41	Hochbau	108,4	5,0
F42	Tiefbau	111,6	3,2
F43	Vorbereitende Baustellenarbeiten, Bauinstallation und sonstiges Ausbaugewerbe	108,4	4,3
G-S	Dienstleistungsbereich	105,7	4,5
G-N	Wirtschaftliche Dienstleistungen	106,8	5,0
G	Handel; Instandhaltung und Reparatur von Kraftfahrzeugen	106,3	3,8
G45	Handel mit Kraftfahrzeugen; Instandhaltung und Reparatur von Kraftfahrzeugen	108,5	2,1
G46	Großhandel (ohne Handel mit Kraftfahrzeugen)	104,7	3,9
G47	Einzelhandel (ohne Handel mit Kraftfahrzeugen)	107,7	4,9
H	Verkehr und Lagerei	109,9	5,0
H49	Landverkehr und Transport in Rohrfernleitungen	110,6	4,5
H50	Schifffahrt	108,5	8,0
H51	Luftfahrt	127,7	9,6
H52	Lagerei sowie Erbringung von sonstigen Dienstleistungen für den Verkehr	108,4	4,9
H53	Post-, Kurier- und Expressdienste	105,8	4,2
I	Gastgewerbe	118,1	4,7
I55	Beherbergung	114,6	3,9
I56	Gastronomie	120,4	5,3
J	Information und Kommunikation	106,5	6,4
J58	Verlagswesen	110,4	10,4
J59	Herstellung, Verleih und Vertrieb von Filmen und Fernsehprogrammen; Kinos; Tonstudios und Verlegen von Musik	108,3	11,5
J60	Rundfunkveranstalter	103,7	6,1
J61	Telekommunikation	104,1	3,3
J62	Erbringung von Dienstleistungen der Informationstechnologie	105,6	5,8
J63	Informationsdienstleistungen	112,8	8,5
K	Erbringung von Finanz- und Versicherungsdienstleistungen	96,5	5,2
K64	Erbringung von Finanzdienstleistungen	98,4	6,3
K65	Versicherungen, Rückversicherungen und Pensionskassen (ohne Sozialversicherung)	92,9	-2,2
K66	Mit Finanz- und Versicherungsdienstleistungen verbundene Tätigkeiten	97,1	13,0

<sup>1)</sup> Bruttomonatsverdienste einschließlich Sonderzahlungen aller Arbeitnehmerinnen und Arbeitnehmer.

## Noch: 2. Nominallohnindex in Bayern im 3. Quartal 2024 nach Wirtschaftszweigen

Schlüssel- nummer WZ 2008	Wirtschaftszweige	Nominallohnindex <sup>1)</sup>	
		3. Quartal 2024	Veränderung gegenüber dem 3. Quartal 2023
		2022 = 100	in %
L	Grundstücks- und Wohnungswesen	108,1	4,7
M	Erbringung von freiberuflichen, wissenschaftlichen und technischen Dienstleistungen	106,4	5,0
M69	Rechts- und Steuerberatung, Wirtschaftsprüfung	111,2	7,5
M70	Verwaltung und Führung von Unternehmen und Betrieben; Unternehmensberatung	99,2	3,5
M71	Architektur- und Ingenieurbüros; technische, physikalische und chemische Untersuchung	109,2	3,9
M72	Forschung und Entwicklung	122,1	18,7
M73	Werbung und Marktforschung	104,0	-3,0
M74	Sonstige freiberufliche, wissenschaftliche und technische Tätigkeiten	101,3	-4,4
M75	Veterinärwesen	112,1	5,6
N	Erbringung von sonstigen wirtschaftlichen Dienstleistungen	113,8	6,7
N77	Vermietung von beweglichen Sachen	107,3	8,2
N78	Vermittlung und Überlassung von Arbeitskräften	122,5	10,7
N79	Reisebüros, Reiseveranstalter und Erbringung sonstiger Reservierungsdienstleistungen	113,5	3,4
N80	Wach- und Sicherheitsdienste sowie Detekteien	116,3	4,9
N81	Gebäudebetreuung; Garten- und Landschaftsbau	111,5	3,5
N82	Erbringung von wirtschaftlichen Dienstleistungen für Unternehmen und Privatpersonen a. n. g.	111,6	9,7
O-S	Öffentliche und persönliche Dienstleistungen	103,7	3,5
O	Öffentliche Verwaltung, Verteidigung; Sozialversicherung	101,3	2,3
P	Erziehung und Unterricht	99,3	3,0
Q	Gesundheits- und Sozialwesen	107,4	4,4
Q86	Gesundheitswesen	107,3	4,3
Q87	Heime (ohne Erholungs- und Ferienheime)	109,0	5,7
Q88	Sozialwesen (ohne Heime)	106,5	3,2
R	Kunst, Unterhaltung und Erholung	109,3	3,4
R90	Kreative, künstlerische und unterhaltende Tätigkeiten	105,5	0,2
R91	Bibliotheken, Archive, Museen, botanische und zoologische Gärten	104,8	7,3
R92	Spiel-, Wett- und Lotteriewesen	105,0	2,2
R93	Erbringung von Dienstleistungen des Sports, der Unterhaltung und der Erholung	113,4	4,3
S	Erbringung von sonstigen Dienstleistungen	108,2	5,4
S94	Interessenvertretungen sowie kirchliche und sonstige religiöse Vereinigungen (ohne Sozialwesen und Sport)	105,9	4,6
S95	Reparatur von Datenverarbeitungsgeräten und Gebrauchsgütern	109,5	8,3
S96	Erbringung von sonstigen überwiegend persönlichen Dienstleistungen	112,8	5,1

<sup>1)</sup> Bruttomonatsverdienste einschließlich Sonderzahlungen aller Arbeitnehmerinnen und Arbeitnehmer.

### 3. Nominallohnindex in Bayern im 3. Quartal 2024 nach Geschlecht, Beschäftigungsumfang und beruflichem Ausbildungsabschluss

Geschlecht Beschäftigungsumfang Beruflicher Ausbildungsabschluss	Nominallohnindex <sup>1)</sup>	
	3. Quartal 2024	Veränderung gegenüber dem 3. Quartal 2023
	2022 = 100	in %
<b>Geschlecht</b>		
weiblich	107,3	5,2
männlich	106,5	3,9
<b>Beschäftigungsumfang</b>		
Vollzeit	106,9	4,4
Teilzeit	106,1	4,6
Geringfügige Beschäftigung	109,5	1,3
<b>Beruflicher Ausbildungsabschluss</b>		
Ohne berufliche Ausbildung	112,6	5,4
Anerkannter Berufsabschluss	107,9	4,1
Meister-/Techniker-/Fachschulabschluss/Bachelor	106,7	3,7
Diplom/Magister/Master/Staatsexamen/Promotion/Habilitation	103,6	4,8

<sup>1)</sup> Brutton Monatsverdienste einschließlich Sonderzahlungen aller Arbeitnehmerinnen und Arbeitnehmer.

#### 4. Nominallohnindex für Vollzeitbeschäftigte in Bayern im 3. Quartal 2024 nach Wirtschaftszweigen

Schlüssel- nummer WZ 2008	Wirtschaftszweige	Nominallohnindex für Vollzeitbeschäftigte <sup>1)</sup>	
		3. Quartal 2024	Veränderung gegenüber dem 3. Quartal 2023
		2022 = 100	in %
A-S	Land- und Forstwirtschaft, Fischerei, Produzierendes Gewerbe und Dienstleistungsbereich	106,9	4,4
A	Land- und Forstwirtschaft, Fischerei	112,5	9,1
A01	Landwirtschaft, Jagd und damit verbundene Tätigkeiten	113,3	10,6
A02	Forstwirtschaft und Holzeinschlag	109,8	5,2
A03	Fischerei und Aquakultur	112,3	9,0
B-S	Produzierendes Gewerbe und Dienstleistungsbereich	106,9	4,4
B-N	Produzierendes Gewerbe und wirtschaftliche Dienstleistungen	107,7	4,7
B-F	Produzierendes Gewerbe	109,0	4,4
B	Bergbau und Gewinnung von Steinen und Erden	107,6	8,2
B05	Kohlenbergbau	–	–
B06	Gewinnung von Erdöl und Erdgas	87,9	8,1
B07	Erzbergbau	–	–
B08	Gewinnung von Steinen und Erden, sonstiger Bergbau	108,0	8,3
B09	Erbringung von Dienstleistungen für den Bergbau und für die Gewinnung von Steinen und Erden	100,2	10,0
C	Verarbeitendes Gewerbe	109,2	4,4
C10	Herstellung von Nahrungs- und Futtermitteln	108,5	4,7
C11	Getränkeherstellung	108,8	4,2
C12	Tabakverarbeitung	–	–
C13	Herstellung von Textilien	110,5	10,6
C14	Herstellung von Bekleidung	102,4	6,0
C15	Herstellung von Leder, Lederwaren und Schuhen	103,8	5,6
C16	Herstellung von Holz-, Flecht-, Korb- und Korkwaren (ohne Möbel)	106,5	5,2
C17	Herstellung von Papier, Pappe und Waren daraus	107,5	10,4
C18	Herstellung von Druckerzeugnissen; Vervielfältigung von bespielten Ton-, Bild- und Datenträgern	112,1	9,7
C19	Kokerei und Mineralölverarbeitung	96,7	2,3
C20	Herstellung von chemischen Erzeugnissen	96,7	6,7
C21	Herstellung von pharmazeutischen Erzeugnissen	106,1	0,4
C22	Herstellung von Gummi- und Kunststoffwaren	108,7	6,3
C23	Herstellung von Glas und Glaswaren, Keramik, Verarbeitung von Steinen und Erden	104,6	3,1
C24	Metallerzeugung und -bearbeitung	105,5	2,8
C25	Herstellung von Metallerzeugnissen	104,5	2,7
C26	Herstellung von Datenverarbeitungsgeräten, elektronischen und optischen Erzeugnissen	104,5	6,1
C27	Herstellung von elektrischen Ausrüstungen	108,4	5,6
C28	Maschinenbau	106,9	1,7
C29	Herstellung von Kraftwagen und Kraftwagenteilen	120,7	4,4
C30	Sonstiger Fahrzeugbau	107,8	6,9
C31	Herstellung von Möbeln	109,5	4,0
C32	Herstellung von sonstigen Waren	106,6	4,1
C33	Reparatur und Installation von Maschinen und Ausrüstungen	109,5	6,1

<sup>1)</sup> Brutton Monatsverdienste einschließlich Sonderzahlungen von Vollzeitbeschäftigten.

#### Noch: 4. Nominallohnindex für Vollzeitbeschäftigte in Bayern im 3. Quartal 2024 nach Wirtschaftszweigen

Schlüssel- nummer WZ 2008	Wirtschaftszweige	Nominallohnindex für Vollzeitbeschäftigte <sup>1)</sup>	
		3. Quartal 2024	Veränderung gegenüber dem 3. Quartal 2023
		2022 = 100	in %
D	Energieversorgung	104,7	2,2
E	Wasserversorgung; Abwasser- und Abfallentsorgung und Beseitigung von Umweltverschmutzungen	107,6	4,7
E36	Wasserversorgung	103,9	3,9
E37	Abwasserentsorgung	108,0	5,9
E38	Sammlung, Behandlung und Beseitigung von Abfällen; Rückgewinnung	107,9	5,1
E39	Beseitigung von Umweltverschmutzungen und sonstige Entsorgung	108,5	-9,1
F	Baugewerbe	108,8	4,9
F41	Hochbau	108,0	4,9
F42	Tiefbau	112,4	4,5
F43	Vorbereitende Baustellenarbeiten, Bauinstallation und sonstiges Ausbaugewerbe	108,6	5,1
G-S	Dienstleistungsbereich	105,7	4,4
G-N	Wirtschaftliche Dienstleistungen	106,5	4,9
G	Handel; Instandhaltung und Reparatur von Kraftfahrzeugen	105,6	3,1
G45	Handel mit Kraftfahrzeugen; Instandhaltung und Reparatur von Kraftfahrzeugen	108,7	2,0
G46	Großhandel (ohne Handel mit Kraftfahrzeugen)	104,3	3,7
G47	Einzelhandel (ohne Handel mit Kraftfahrzeugen)	106,3	2,8
H	Verkehr und Lagerei	109,9	5,1
H49	Landverkehr und Transport in Rohrfernleitungen	111,4	5,2
H50	Schifffahrt	107,9	7,6
H51	Luftfahrt	124,3	7,3
H52	Lagerei sowie Erbringung von sonstigen Dienstleistungen für den Verkehr	108,3	4,7
H53	Post-, Kurier- und Expressdienste	106,4	5,3
I	Gastgewerbe	118,6	5,0
I55	Beherbergung	115,1	4,3
I56	Gastronomie	120,8	5,5
J	Information und Kommunikation	106,2	6,1
J58	Verlagswesen	112,2	11,9
J59	Herstellung, Verleih und Vertrieb von Filmen und Fernsehprogrammen; Kinos; Tonstudios und Verlegen von Musik	110,0	13,2
J60	Rundfunkveranstalter	103,5	6,5
J61	Telekommunikation	104,0	4,1
J62	Erbringung von Dienstleistungen der Informationstechnologie	105,2	5,4
J63	Informationsdienstleistungen	113,5	8,4
K	Erbringung von Finanz- und Versicherungsdienstleistungen	96,2	5,4
K64	Erbringung von Finanzdienstleistungen	98,5	6,7
K65	Versicherungen, Rückversicherungen und Pensionskassen (ohne Sozialversicherung)	92,9	-2,4
K66	Mit Finanz- und Versicherungsdienstleistungen verbundene Tätigkeiten	96,5	14,1

<sup>1)</sup> Bruttonomatsverdienste einschließlich Sonderzahlungen von Vollzeitbeschäftigten.

#### Noch: 4. Nominallohnindex für Vollzeitbeschäftigte in Bayern im 3. Quartal 2024 nach Wirtschaftszweigen

Schlüssel- nummer WZ 2008	Wirtschaftszweige	Nominallohnindex für Vollzeitbeschäftigte <sup>1)</sup>	
		3. Quartal 2024	Veränderung gegenüber dem 3. Quartal 2023
		2022 = 100	in %
L	Grundstücks- und Wohnungswesen	105,7	2,8
M	Erbringung von freiberuflichen, wissenschaftlichen und technischen Dienstleistungen	106,4	5,1
M69	Rechts- und Steuerberatung, Wirtschaftsprüfung	112,7	7,8
M70	Verwaltung und Führung von Unternehmen und Betrieben; Unternehmensberatung	99,4	3,9
M71	Architektur- und Ingenieurbüros; technische, physikalische und chemische Untersuchung	108,5	3,8
M72	Forschung und Entwicklung	123,4	19,1
M73	Werbung und Marktforschung	104,3	-2,3
M74	Sonstige freiberufliche, wissenschaftliche und technische Tätigkeiten	100,4	-5,1
M75	Veterinärwesen	112,3	5,8
N	Erbringung von sonstigen wirtschaftlichen Dienstleistungen	114,3	7,3
N77	Vermietung von beweglichen Sachen	106,9	7,7
N78	Vermittlung und Überlassung von Arbeitskräften	122,8	10,8
N79	Reisebüros, Reiseveranstalter und Erbringung sonstiger Reservierungsdienstleistungen	114,9	4,5
N80	Wach- und Sicherheitsdienste sowie Detekteien	117,8	6,4
N81	Gebäudebetreuung; Garten- und Landschaftsbau	111,6	3,9
N82	Erbringung von wirtschaftlichen Dienstleistungen für Unternehmen und Privatpersonen a. n. g.	112,4	10,7
O-S	Öffentliche und persönliche Dienstleistungen	104,0	3,6
O	Öffentliche Verwaltung, Verteidigung; Sozialversicherung	101,4	2,1
P	Erziehung und Unterricht	98,7	2,7
Q	Gesundheits- und Sozialwesen	109,0	5,1
Q86	Gesundheitswesen	109,1	5,0
Q87	Heime (ohne Erholungs- und Ferienheime)	109,0	5,9
Q88	Sozialwesen (ohne Heime)	108,7	5,1
R	Kunst, Unterhaltung und Erholung	106,8	1,0
R90	Kreative, künstlerische und unterhaltende Tätigkeiten	105,5	-0,4
R91	Bibliotheken, Archive, Museen, botanische und zoologische Gärten	105,4	7,1
R92	Spiel-, Wett- und Lotteriewesen	105,7	1,4
R93	Erbringung von Dienstleistungen des Sports, der Unterhaltung und der Erholung	107,3	-0,5
S	Erbringung von sonstigen Dienstleistungen	107,7	5,1
S94	Interessenvertretungen sowie kirchliche und sonstige religiöse Vereinigungen (ohne Sozialwesen und Sport)	104,6	4,2
S95	Reparatur von Datenverarbeitungsgeräten und Gebrauchsgütern	108,8	8,5
S96	Erbringung von sonstigen überwiegend persönlichen Dienstleistungen	112,2	4,6

<sup>1)</sup> Bruttonomatsverdienste einschließlich Sonderzahlungen von Vollzeitbeschäftigten.

**5. Nominallohnindex für Vollzeitbeschäftigte in Bayern im 3. Quartal 2024 nach Geschlecht, beruflichem Ausbildungsabschluss und Quintilen**

<div> <div>Geschlecht</div> <div>Beruflicher Ausbildungsabschluss</div> <div>Quintile</div> </div>	Nominallohnindex für Vollzeitbeschäftigte <sup>1)</sup>	
	3. Quartal 2024	Veränderung gegenüber dem 3. Quartal 2023
	2022 = 100	in %
<b>Geschlecht</b>		
weiblich	108,0	5,6
männlich	106,6	4,0
<b>Beruflicher Ausbildungsabschluss</b>		
Ohne berufliche Ausbildung	113,1	5,3
Anerkannter Berufsabschluss	108,4	4,3
Meister-/Techniker-/Fachschulabschluss/Bachelor	106,6	3,6
Diplom/Magister/Master/Staatsexamen/Promotion/Habilitation	103,9	4,8
<b>Quintile</b>		
1. Quintil	118,9	6,5
2. Quintil	109,0	5,1
3. Quintil	107,6	4,2
4. Quintil	106,6	4,2
5. Quintil	102,6	4,0

<sup>1)</sup> Brutton Monatsverdienste einschließlich Sonderzahlungen von Vollzeitbeschäftigten.

## 6. Index der durchschnittlichen Bruttonomatsverdienste in Bayern im 3. Quartal 2024 nach Wirtschaftszweigen

Schlüsselnummer WZ 2008	Wirtschaftszweige	Index der durchschnittlichen Bruttonomatsverdienste <sup>1)</sup>	
		3. Quartal 2024	Veränderung gegenüber dem 3. Quartal 2023
		2022 = 100	in %
A-S	Land- und Forstwirtschaft, Fischerei, Produzierendes Gewerbe und Dienstleistungsbereich	110,8	4,0
A	Land- und Forstwirtschaft, Fischerei	114,9	6,7
A01	Landwirtschaft, Jagd und damit verbundene Tätigkeiten	114,1	8,0
A02	Forstwirtschaft und Holzeinschlag	116,8	4,1
A03	Fischerei und Aquakultur	113,0	4,2
B-S	Produzierendes Gewerbe und Dienstleistungsbereich	110,8	4,0
B-N	Produzierendes Gewerbe und wirtschaftliche Dienstleistungen	111,0	4,1
B-F	Produzierendes Gewerbe	111,0	4,0
B	Bergbau und Gewinnung von Steinen und Erden	112,3	7,8
B05	Kohlenbergbau	–	–
B06	Gewinnung von Erdöl und Erdgas	102,5	8,5
B07	Erzbergbau	–	–
B08	Gewinnung von Steinen und Erden, sonstiger Bergbau	112,4	7,7
B09	Erbringung von Dienstleistungen für den Bergbau und für die Gewinnung von Steinen und Erden	111,8	13,6
C	Verarbeitendes Gewerbe	110,3	3,7
C10	Herstellung von Nahrungs- und Futtermitteln	112,3	3,8
C11	Getränkeherstellung	115,5	4,2
C12	Tabakverarbeitung	–	–
C13	Herstellung von Textilien	110,8	3,4
C14	Herstellung von Bekleidung	109,1	4,5
C15	Herstellung von Leder, Lederwaren und Schuhen	108,0	4,3
C16	Herstellung von Holz-, Flecht-, Korb- und Korkwaren (ohne Möbel)	111,5	5,4
C17	Herstellung von Papier, Pappe und Waren daraus	108,4	5,2
C18	Herstellung von Druckerzeugnissen; Vervielfältigung von bespielten Ton-, Bild- und Datenträgern	108,9	3,7
C19	Kokerei und Mineralölverarbeitung	102,0	1,4
C20	Herstellung von chemischen Erzeugnissen	108,3	4,7
C21	Herstellung von pharmazeutischen Erzeugnissen	113,4	3,0
C22	Herstellung von Gummi- und Kunststoffwaren	110,0	4,4
C23	Herstellung von Glas und Glaswaren, Keramik, Verarbeitung von Steinen und Erden	110,9	4,4
C24	Metallerzeugung und -bearbeitung	108,3	2,8
C25	Herstellung von Metallerzeugnissen	108,8	2,7
C26	Herstellung von Datenverarbeitungsgeräten, elektronischen und optischen Erzeugnissen	110,1	4,6
C27	Herstellung von elektrischen Ausrüstungen	110,9	4,0
C28	Maschinenbau	109,2	2,0
C29	Herstellung von Kraftwagen und Kraftwagenteilen	110,9	3,5
C30	Sonstiger Fahrzeugbau	112,3	5,2
C31	Herstellung von Möbeln	113,3	6,6
C32	Herstellung von sonstigen Waren	110,8	5,3
C33	Reparatur und Installation von Maschinen und Ausrüstungen	113,2	4,9

<sup>1)</sup> Bruttonomatsverdienste ohne Sonderzahlungen von Vollzeitbeschäftigten.

**Noch: 6. Index der durchschnittlichen Bruttonomatsverdienste in Bayern im 3. Quartal 2024 nach Wirtschaftszweigen**

Schlüssel- nummer WZ 2008	Wirtschaftszweige	Index der durchschnittlichen Bruttonomatsverdienste <sup>1)</sup>	
		3. Quartal 2024	Veränderung gegenüber dem 3. Quartal 2023
		2022 = 100	in %
D	Energieversorgung	113,0	3,0
E	Wasserversorgung; Abwasser- und Abfallentsorgung und Beseitigung von Umweltverschmutzungen	111,7	4,4
E36	Wasserversorgung	116,1	6,7
E37	Abwasserentsorgung	113,1	6,2
E38	Sammlung, Behandlung und Beseitigung von Abfällen; Rückgewinnung	111,5	4,2
E39	Beseitigung von Umweltverschmutzungen und sonstige Entsorgung	101,1	-2,5
F	Baugewerbe	113,3	5,5
F41	Hochbau	112,8	6,0
F42	Tiefbau	116,0	4,6
F43	Vorbereitende Baustellenarbeiten, Bauinstallation und sonstiges Ausbaugewerbe	113,1	5,6
G-S	Dienstleistungsbereich	110,8	4,1
G-N	Wirtschaftliche Dienstleistungen	111,1	4,3
G	Handel; Instandhaltung und Reparatur von Kraftfahrzeugen	109,9	3,7
G45	Handel mit Kraftfahrzeugen; Instandhaltung und Reparatur von Kraftfahrzeugen	111,1	3,8
G46	Großhandel (ohne Handel mit Kraftfahrzeugen)	109,3	3,4
G47	Einzelhandel (ohne Handel mit Kraftfahrzeugen)	110,0	4,0
H	Verkehr und Lagerei	113,9	5,7
H49	Landverkehr und Transport in Rohrfernleitungen	115,2	5,8
H50	Schifffahrt	118,4	7,0
H51	Luftfahrt	132,6	10,4
H52	Lagerei sowie Erbringung von sonstigen Dienstleistungen für den Verkehr	112,6	5,8
H53	Post-, Kurier- und Expressdienste	109,0	3,5
I	Gastgewerbe	119,2	4,0
I55	Beherbergung	116,9	3,9
I56	Gastronomie	120,7	4,2
J	Information und Kommunikation	109,7	4,2
J58	Verlagswesen	109,0	3,9
J59	Herstellung, Verleih und Vertrieb von Filmen und Fernsehprogrammen; Kinos; Tonstudios und Verlegen von Musik	111,0	6,0
J60	Rundfunkveranstalter	106,9	1,8
J61	Telekommunikation	111,2	5,9
J62	Erbringung von Dienstleistungen der Informationstechnologie	109,7	3,7
J63	Informationsdienstleistungen	111,3	8,8
K	Erbringung von Finanz- und Versicherungsdienstleistungen	109,6	4,0
K64	Erbringung von Finanzdienstleistungen	109,7	4,2
K65	Versicherungen, Rückversicherungen und Pensionskassen (ohne Sozialversicherung)	109,6	3,7
K66	Mit Finanz- und Versicherungsdienstleistungen verbundene Tätigkeiten	109,6	4,2

<sup>1)</sup> Bruttonomatsverdienste ohne Sonderzahlungen von Vollzeitbeschäftigten.

**Noch: 6. Index der durchschnittlichen Bruttonomatsverdienste in Bayern im 3. Quartal 2024 nach Wirtschaftszweigen**

Schlüsselnummer WZ 2008	Wirtschaftszweige	Index der durchschnittlichen Bruttonomatsverdienste <sup>1)</sup>	
		3. Quartal 2024	Veränderung gegenüber dem 3. Quartal 2023
		2022 = 100	in %
L	Grundstücks- und Wohnungswesen	111,8	5,0
M	Erbringung von freiberuflichen, wissenschaftlichen und technischen Dienstleistungen	109,8	3,7
M69	Rechts- und Steuerberatung, Wirtschaftsprüfung	114,2	6,4
M70	Verwaltung und Führung von Unternehmen und Betrieben; Unternehmensberatung	108,0	2,8
M71	Architektur- und Ingenieurbüros; technische, physikalische und chemische Untersuchung	110,2	4,2
M72	Forschung und Entwicklung	111,5	5,1
M73	Werbung und Marktforschung	103,6	-1,1
M74	Sonstige freiberufliche, wissenschaftliche und technische Tätigkeiten	111,9	4,2
M75	Veterinärwesen	115,6	2,8
N	Erbringung von sonstigen wirtschaftlichen Dienstleistungen	115,2	5,3
N77	Vermietung von beweglichen Sachen	111,2	5,3
N78	Vermittlung und Überlassung von Arbeitskräften	123,2	9,4
N79	Reisebüros, Reiseveranstalter und Erbringung sonstiger Reservierungsdienstleistungen	115,5	3,4
N80	Wach- und Sicherheitsdienste sowie Detekteien	117,5	5,3
N81	Gebäudebetreuung; Garten- und Landschaftsbau	112,8	3,8
N82	Erbringung von wirtschaftlichen Dienstleistungen für Unternehmen und Privatpersonen a. n. g.	111,1	4,1
O-S	Öffentliche und persönliche Dienstleistungen	110,1	3,9
O	Öffentliche Verwaltung, Verteidigung; Sozialversicherung	108,3	2,1
P	Erziehung und Unterricht	106,7	3,0
Q	Gesundheits- und Sozialwesen	113,8	6,0
Q86	Gesundheitswesen	113,5	5,8
Q87	Heime (ohne Erholungs- und Ferienheime)	115,8	6,5
Q88	Sozialwesen (ohne Heime)	113,4	6,5
R	Kunst, Unterhaltung und Erholung	112,2	2,9
R90	Kreative, künstlerische und unterhaltende Tätigkeiten	111,7	4,0
R91	Bibliotheken, Archive, Museen, botanische und zoologische Gärten	108,1	5,6
R92	Spiel-, Wett- und Lotteriewesen	106,3	-0,3
R93	Erbringung von Dienstleistungen des Sports, der Unterhaltung und der Erholung	115,3	2,9
S	Erbringung von sonstigen Dienstleistungen	111,5	5,5
S94	Interessenvertretungen sowie kirchliche und sonstige religiöse Vereinigungen (ohne Sozialwesen und Sport)	110,1	5,2
S95	Reparatur von Datenverarbeitungsgeräten und Gebrauchsgütern	110,5	5,1
S96	Erbringung von sonstigen überwiegend persönlichen Dienstleistungen	114,7	6,2

<sup>1)</sup> Bruttonomatsverdienste ohne Sonderzahlungen von Vollzeitbeschäftigten.

**7. Index der durchschnittlichen Bruttostundenverdienste in Bayern im 3. Quartal 2024 nach Wirtschaftszweigen**

Schlüsselnummer WZ 2008	Wirtschaftszweige	Index der durchschnittlichen Bruttostundenverdienste <sup>1)</sup>	
		3. Quartal 2024	Veränderung gegenüber dem 3. Quartal 2023
		2022 = 100	in %
A-S	Land- und Forstwirtschaft, Fischerei, Produzierendes Gewerbe und Dienstleistungsbereich	112,2	5,1
A	Land- und Forstwirtschaft, Fischerei	109,6	5,1
A01	Landwirtschaft, Jagd und damit verbundene Tätigkeiten	107,6	4,1
A02	Forstwirtschaft und Holzeinschlag	111,0	4,8
A03	Fischerei und Aquakultur	116,9	11,9
B-S	Produzierendes Gewerbe und Dienstleistungsbereich	112,2	5,0
B-N	Produzierendes Gewerbe und wirtschaftliche Dienstleistungen	112,7	5,3
B-F	Produzierendes Gewerbe	112,6	5,0
B	Bergbau und Gewinnung von Steinen und Erden	114,4	5,2
B05	Kohlenbergbau	–	–
B06	Gewinnung von Erdöl und Erdgas	106,2	8,9
B07	Erzbergbau	–	–
B08	Gewinnung von Steinen und Erden, sonstiger Bergbau	115,2	3,9
B09	Erbringung von Dienstleistungen für den Bergbau und für die Gewinnung von Steinen und Erden	115,0	9,2
C	Verarbeitendes Gewerbe	112,7	5,0
C10	Herstellung von Nahrungs- und Futtermitteln	112,1	3,6
C11	Getränkeherstellung	120,3	4,9
C12	Tabakverarbeitung	–	–
C13	Herstellung von Textilien	110,6	3,8
C14	Herstellung von Bekleidung	112,7	6,6
C15	Herstellung von Leder, Lederwaren und Schuhen	109,1	5,0
C16	Herstellung von Holz-, Flecht-, Korb- und Korkwaren (ohne Möbel)	108,4	3,8
C17	Herstellung von Papier, Pappe und Waren daraus	108,4	4,3
C18	Herstellung von Druckerzeugnissen; Vervielfältigung von bespielten Ton-, Bild- und Datenträgern	110,7	1,2
C19	Kokerei und Mineralölverarbeitung	105,5	1,7
C20	Herstellung von chemischen Erzeugnissen	112,4	6,3
C21	Herstellung von pharmazeutischen Erzeugnissen	115,2	4,3
C22	Herstellung von Gummi- und Kunststoffwaren	110,3	4,6
C23	Herstellung von Glas und Glaswaren, Keramik, Verarbeitung von Steinen und Erden	111,0	3,5
C24	Metallerzeugung und -bearbeitung	113,6	5,7
C25	Herstellung von Metallerzeugnissen	109,7	4,0
C26	Herstellung von Datenverarbeitungsgeräten, elektronischen und optischen Erzeugnissen	113,7	6,5
C27	Herstellung von elektrischen Ausrüstungen	115,4	6,1
C28	Maschinenbau	115,4	5,1
C29	Herstellung von Kraftwagen und Kraftwagenteilen	112,7	5,2
C30	Sonstiger Fahrzeugbau	117,8	8,6
C31	Herstellung von Möbeln	108,3	1,1
C32	Herstellung von sonstigen Waren	112,3	5,4
C33	Reparatur und Installation von Maschinen und Ausrüstungen	114,6	3,9

<sup>1)</sup> Bruttostundenverdienste ohne Sonderzahlungen von Vollzeitbeschäftigten.

**Noch: 7. Index der durchschnittlichen Bruttostundenverdienste in Bayern 3. Quartal 2024 nach Wirtschaftszweigen**

Schlüsselnummer WZ 2008	Wirtschaftszweige	Index der durchschnittlichen Bruttostundenverdienste <sup>1)</sup>	
		3. Quartal 2024	Veränderung gegenüber dem 3. Quartal 2023
		2022 = 100	in %
D	Energieversorgung	114,7	3,5
E	Wasserversorgung; Abwasser- und Abfallentsorgung und Beseitigung von Umweltverschmutzungen	111,4	4,3
E36	Wasserversorgung	118,7	9,9
E37	Abwasserentsorgung	112,6	4,8
E38	Sammlung, Behandlung und Beseitigung von Abfällen; Rückgewinnung	111,2	3,8
E39	Beseitigung von Umweltverschmutzungen und sonstige Entsorgung	101,6	-0,9
F	Baugewerbe	111,8	5,9
F41	Hochbau	110,0	5,8
F42	Tiefbau	115,4	7,0
F43	Vorbereitende Baustellenarbeiten, Bauinstallation und sonstiges Ausbaugewerbe	109,4	4,8
G-S	Dienstleistungsbereich	111,9	5,0
G-N	Wirtschaftliche Dienstleistungen	112,7	5,5
G	Handel; Instandhaltung und Reparatur von Kraftfahrzeugen	111,4	6,2
G45	Handel mit Kraftfahrzeugen; Instandhaltung und Reparatur von Kraftfahrzeugen	110,8	6,6
G46	Großhandel (ohne Handel mit Kraftfahrzeugen)	110,7	5,3
G47	Einzelhandel (ohne Handel mit Kraftfahrzeugen)	112,5	6,9
H	Verkehr und Lagerei	114,1	7,4
H49	Landverkehr und Transport in Rohrfernleitungen	112,9	7,3
H50	Schifffahrt	114,5	8,5
H51	Luftfahrt	129,1	12,3
H52	Lagerei sowie Erbringung von sonstigen Dienstleistungen für den Verkehr	110,2	6,1
H53	Post-, Kurier- und Expressdienste	108,0	2,3
I	Gastgewerbe	107,1	1,2
I55	Beherbergung	109,5	4,8
I56	Gastronomie	105,1	-2,0
J	Information und Kommunikation	113,5	6,0
J58	Verlagswesen	109,0	6,0
J59	Herstellung, Verleih und Vertrieb von Filmen und Fernsehprogrammen; Kinos; Tonstudios und Verlegen von Musik	112,9	4,3
J60	Rundfunkveranstalter	109,8	1,9
J61	Telekommunikation	119,2	8,7
J62	Erbringung von Dienstleistungen der Informationstechnologie	114,5	4,4
J63	Informationsdienstleistungen	112,0	7,0
K	Erbringung von Finanz- und Versicherungsdienstleistungen	114,0	5,0
K64	Erbringung von Finanzdienstleistungen	104,2	-1,8
K65	Versicherungen, Rückversicherungen und Pensionskassen (ohne Sozialversicherung)	116,5	4,7
K66	Mit Finanz- und Versicherungsdienstleistungen verbundene Tätigkeiten	117,7	10,0

<sup>1)</sup> Bruttostundenverdienste ohne Sonderzahlungen von Vollzeitbeschäftigten.

**Noch: 7. Index der durchschnittlichen Bruttostundenverdienste in Bayern 3. Quartal 2024 nach Wirtschaftszweigen**

Schlüsselnummer WZ 2008	Wirtschaftszweige	Index der durchschnittlichen Bruttostundenverdienste <sup>1)</sup>	
		3. Quartal 2024	Veränderung gegenüber dem 3. Quartal 2023
		2022 = 100	in %
L	Grundstücks- und Wohnungswesen	115,6	7,8
M	Erbringung von freiberuflichen, wissenschaftlichen und technischen Dienstleistungen	112,9	4,7
M69	Rechts- und Steuerberatung, Wirtschaftsprüfung	114,3	6,5
M70	Verwaltung und Führung von Unternehmen und Betrieben; Unternehmensberatung	114,5	4,8
M71	Architektur- und Ingenieurbüros; technische, physikalische und chemische Untersuchung	113,7	5,7
M72	Forschung und Entwicklung	112,3	2,7
M73	Werbung und Marktforschung	109,3	1,8
M74	Sonstige freiberufliche, wissenschaftliche und technische Tätigkeiten	111,9	6,5
M75	Veterinärwesen	115,2	3,1
N	Erbringung von sonstigen wirtschaftlichen Dienstleistungen	112,8	5,1
N77	Vermietung von beweglichen Sachen	115,3	7,5
N78	Vermittlung und Überlassung von Arbeitskräften	112,5	5,6
N79	Reisebüros, Reiseveranstalter und Erbringung sonstiger Reservierungsdienstleistungen	113,8	4,1
N80	Wach- und Sicherheitsdienste sowie Detekteien	109,7	4,0
N81	Gebäudebetreuung; Garten- und Landschaftsbau	111,4	4,1
N82	Erbringung von wirtschaftlichen Dienstleistungen für Unternehmen und Privatpersonen a. n. g.	111,7	4,1
O-S	Öffentliche und persönliche Dienstleistungen	109,1	3,2
O	Öffentliche Verwaltung, Verteidigung; Sozialversicherung	108,5	2,3
P	Erziehung und Unterricht	105,4	0,0
Q	Gesundheits- und Sozialwesen	111,8	5,0
Q86	Gesundheitswesen	110,8	3,0
Q87	Heime (ohne Erholungs- und Ferienheime)	114,8	7,5
Q88	Sozialwesen (ohne Heime)	109,6	4,9
R	Kunst, Unterhaltung und Erholung	106,2	0,4
R90	Kreative, künstlerische und unterhaltende Tätigkeiten	106,8	0,1
R91	Bibliotheken, Archive, Museen, botanische und zoologische Gärten	105,4	6,0
R92	Spiel-, Wett- und Lotteriewesen	99,0	-0,4
R93	Erbringung von Dienstleistungen des Sports, der Unterhaltung und der Erholung	111,0	-1,3
S	Erbringung von sonstigen Dienstleistungen	110,9	6,5
S94	Interessenvertretungen sowie kirchliche und sonstige religiöse Vereinigungen (ohne Sozialwesen und Sport)	112,3	7,5
S95	Reparatur von Datenverarbeitungsgeräten und Gebrauchsgütern	110,2	5,3
S96	Erbringung von sonstigen überwiegend persönlichen Dienstleistungen	109,4	7,1

<sup>1)</sup> Bruttostundenverdienste ohne Sonderzahlungen von Vollzeitbeschäftigten.

Aktuelle  
Veröffentlichungen  
unter  
[q.bayern.de/produkte](http://q.bayern.de/produkte)



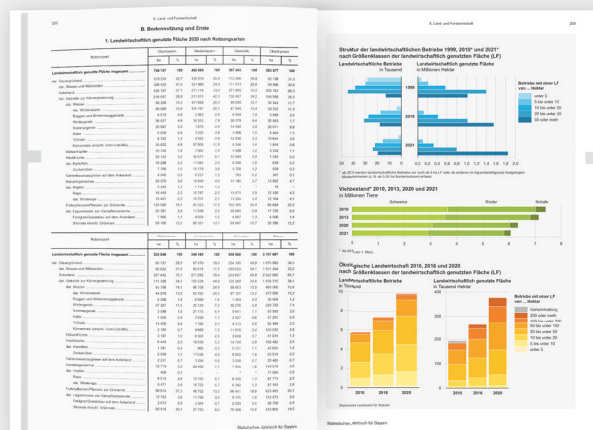
# Statistisches Jahrbuch für Bayern

Das **Statistische Jahrbuch** für Bayern ist das Standardwerk der amtlichen Statistik in Bayern seit 1894. Darin zusammengestellt sind jährlich aktuelle Statistikdaten über Land, Leben, Leute, Politik, Wissenschaft und Wirtschaft in Bayern.

Auf über 700 Seiten enthält es die wichtigsten Ergebnisse aller amtlichen

Statistiken – in Form von Tabellen, Graphiken oder Karten – zum Teil mit langjährigen Vergleichsdaten und Zeitreihen.

Ebenso enthalten sind ausgewählte Strukturdaten für Regierungsbezirke, kreisfreie Städte und Landkreise sowie Regionen Bayerns, für Bund und Länder sowie die EU-Mitgliedstaaten.



Die bisherigen Auswirkungen der Corona-Pandemie sind in ausgewählten Sonderstatistiken dargestellt.

## Preise

Buch 39,00 €  
Buch + DVD 46,00 €  
PDF (DVD oder Datei)  
12,00 €

## Bayern kompakt

Das Kompendium **Bayern kompakt** bietet auf knapp 50 Seiten die wichtigsten bayerischen Strukturdaten aus Wirtschaft, Gesellschaft und Politik in Texten, Tabellen und Graphiken.

Es verweist zudem auf weiterführende Informationsmedien des Bayerischen Landesamts für Statistik.

**Heft und Datei kostenlos**

**Bayerisches Landesamt für Statistik – Vertrieb**, Nürnberger Straße 95, 90762 Fürth  
Telefon 0911 98208-6311 | Telefax 0911 98208-96638 | [vertrieb@statistik.bayern.de](mailto:vertrieb@statistik.bayern.de)